



PEOPLE SET

CATAS

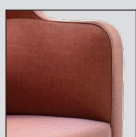
UNI EN 16139
Conf. DM 11/01/2017 «CAM»
Omologazione in classe 1IM
con rivestimento NE e TF, **ZS** entro maggio
2022, **RC** entro settembre 2022.

COMPOSIZIONE E MATERIALI

VERSIONE

Disponibile in versione:

- monocolor, tappezzata con lo stesso tessuto
- bicolore, con colore 1 su esterno schienale e sedile, con colore 2 su interno schienale



Monocolor



Bicolore

STRUTTURA, IMBOTTITURA

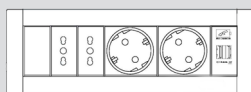
- Struttura in legno multistrato con cinghie elastiche
- Piedini in nylon nero con sistema antiscivolo in gomma
- Schienale in resina poliuretanica a memoria di forma densità 25 Kg/m3, ignifugo
- Sedile in resina poliuretanica a memoria di forma densità 35 kg/m3, ignifugo

VERSIONI

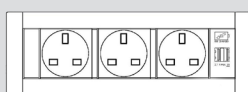
- Set poltrone con schienale alto
- Set divani 2 posti con schienale alto
- Set divani 3 posti con schienale alto

OPTIONAL

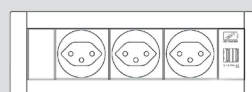
- Set pere elettriche e 2 porte USB poste sulla paretina divisoria. Le prese possono essere di 4 tipi:



IT - Europa (VDE)



GB - Regno unito



CH - Svizzera

US - Usa, su richiesta specifica

- Tasca portaviste, presente:

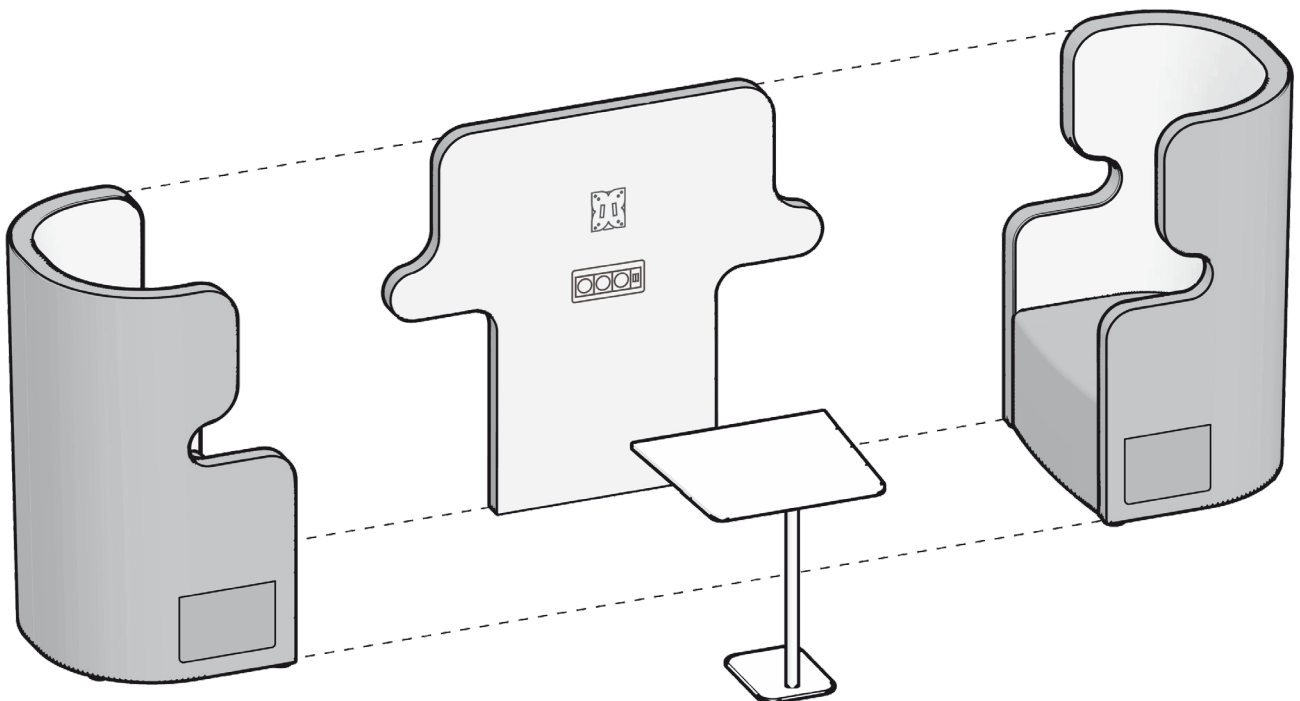
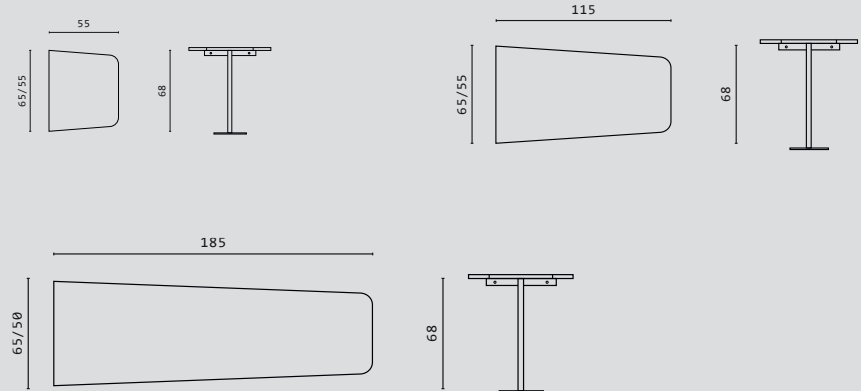


- Staffa porta monitor - cod 22P

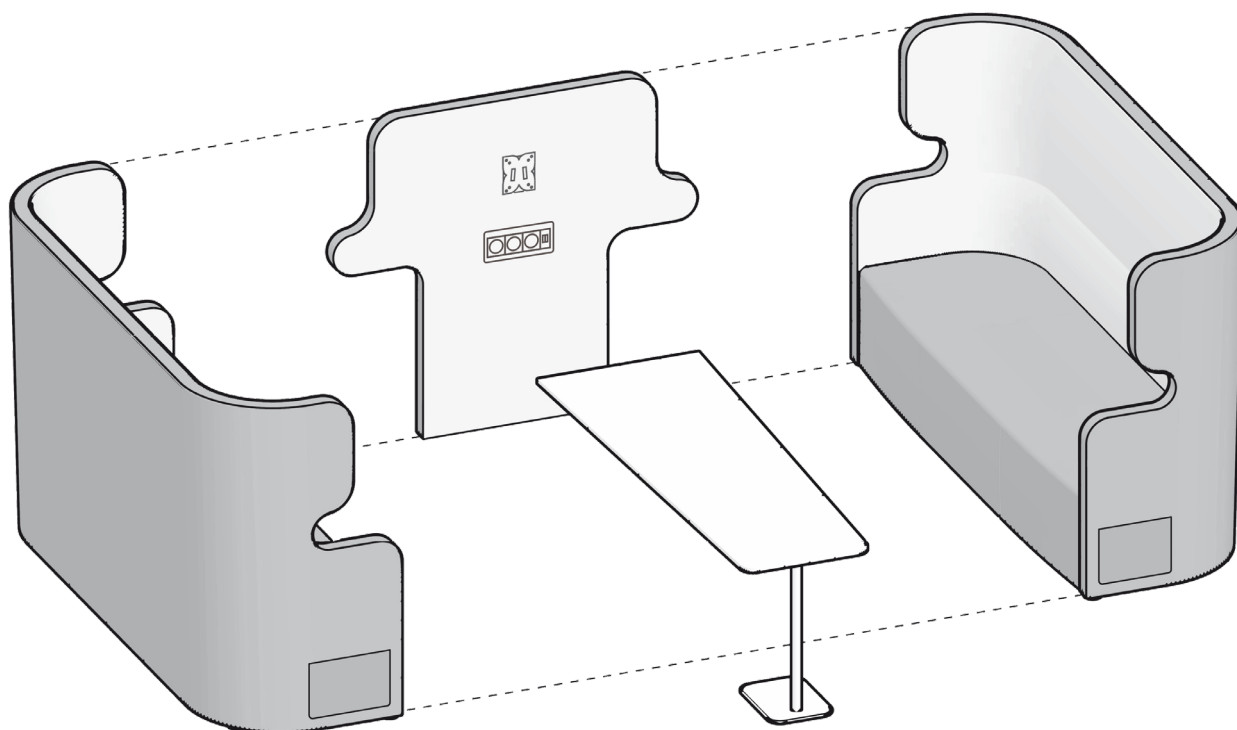
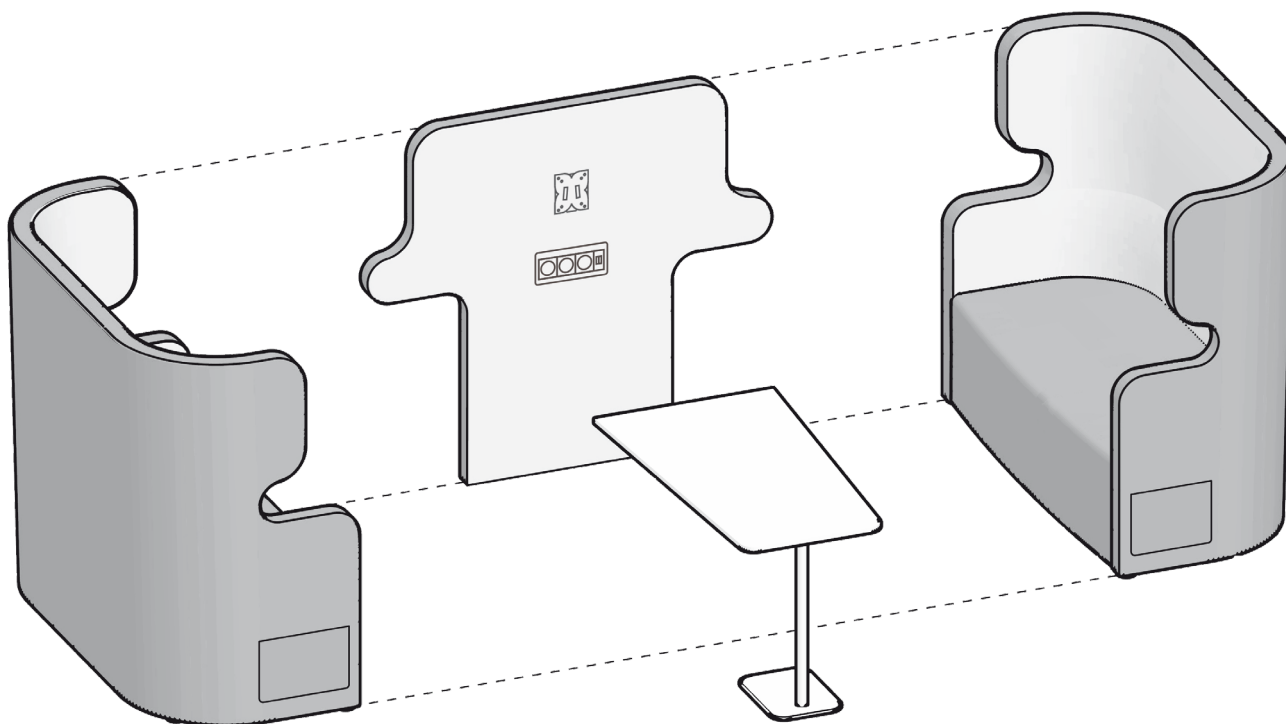


SCHEDA TECNICA

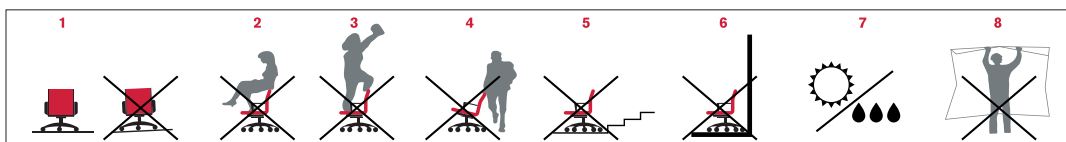
- Tavolino accessorio per People Set disponibile per set 2, 4 e 6 posti
 - Gamba in tubo metallico verniciata: bianca BS018.W o nera BS018.N
 - Top in legno disponibile per tutti set con finiture: laccato bianco RAL9003, laccato nero RAL9004 o nobilitato in simil rovere



SCHEDA TECNICA



SCHEDA TECNICA



INFO GENERALI

Durante l'uso a videoterminale i piedi devono essere ben appoggiati al pavimento, gli angoli tra polpaccio e coscia, coscia e tronco, avambraccio e spalla devono formare un angolo di circa 90°. Il ginocchio deve essere quasi aderente al bordo anteriore del sedile.

- 1) La seduta può essere utilizzata solo su superfici piane non accidentate (canalette, fughe, ecc.) e pulite.
 - 2) La seduta può essere utilizzata solo da una persona alla volta.
 - 3) Non salire mai con i piedi sulla sedia, non sedersi sui braccioli o sul bordo esterno del sedile.
 - 4) **Non rimuovere manopole o viti ed in caso di parti rotte, mancanti o logorate, non utilizzare la sedia fino alla loro sostituzione con gli adeguati ricambi, forniti da Milani S.r.l.**
 - 5) Evitare l'utilizzo in prossimità di oggetti o luoghi pericolosi (cavi, gradini, scale, porte, finestre, ecc.).
 - 6) Evitare l'utilizzo a ridosso di pareti o oggetti che si possono danneggiare.
 - 7) Non esporre la sedia alla luce diretta del sole o ad eccessiva umidità, non utilizzare all'esterno: i rivestimenti e le imbottiture potrebbero subire dei danneggiamenti.
 - 8) Non utilizzare l'imballo in modo improprio: può essere causa di soffocamento.
- Il prodotto di cui disponete deve essere utilizzato per il normale uso a cui è destinato, in uffici ed affini.

Informazioni utili sulla scelta delle ruote:

Ruote autofrenanti in nylon: adatte per normali pavimentazioni, moquette o affini e dotate di dispositivo autofrenante per garantire maggior sicurezza.

Ruote autofrenanti gommate: adatte a pavimenti delicati (ad es. parquet), sono dotate di battistrada morbido per assicurare la tenuta e dispositivo autofrenante per garantire maggior sicurezza.

Manutenzione del prodotto:

Verificare periodicamente (almeno ogni mese) che tutta la viteria sia fissata in modo stabile.

Lubrificare periodicamente (almeno ogni 6 mesi) le parti meccaniche soggette a movimento, in particolare **le alzate a gas, che in caso di rottura o malfunzionamento potranno essere sostituite soltanto da personale qualificato.**

Pulire periodicamente le ruote in funzione dei luoghi in cui vengono utilizzate (almeno ogni 3 mesi).

Le eventuali parti rivestite con **tessuto** devono essere pulite con una spazzola o con aspirapolvere, le eventuali parti rivestite in **pelle naturale e artificiale** devono essere pulite con un panno pulito, umido e morbido; per macchie persistenti usare detergenti delicati specifici seguendo le indicazioni riportate sulla confezione del detergente stesso; tutte le altre parti (plastica, metallo, legno) devono essere pulite con un panno umido. **Non utilizzare prodotti a base alcolica, candeggina, solventi o prodotti abrasivi (è consigliabile provare prima in un punto non visibile).**

Per eventuali problemi richiedere l'assistenza di personale qualificato.

GARANZIA

La garanzia prevede la sostituzione gratuita di tutte le **parti meccaniche soggette a usura**, quali componenti in movimento: **ruote, alzata a gas, meccanismi in genere, purché i difetti non siano imputabili al cattivo uso del prodotto o ad uso improprio.** Le eventuali spese di trasporto e riconsegna saranno richieste al committente solo a partire dal secondo anno dalla vendita. La garanzia è applicabile solo se saranno forniti tutti i dati relativi al prodotto (specificando modello e codice), nonché il documento d'acquisto. Le riparazioni possono essere effettuate:

- 1) con l'invio del pezzo da sostituire, se semplice e ben definito è il difetto;
- 2) facendo rientrare presso Milani S.r.l. la sedia oggetto del difetto tramite corriere convenzionato, ben protetta da adeguato imballo.

Se dopo il controllo sul pezzo o sul prodotto la Milani S.r.l. avrà riscontrato che il difetto è stato causato dal cliente, addebiterà tutti i costi relativi compreso il trasporto.

SMALTIMENTO

Di seguito si riportano alcune indicazioni sui materiali utilizzati nella nostra produzione per adottare un corretto smaltimento differenziato dei rifiuti:

Legno: multistrato di faggio o di betulla, truciolare, faesite

Metallo: ferro, acciaio, alluminio pressofuso

Plastiche: PVC, polipropilene, poliuretano, nylon

Rivestimenti: pelle naturale, pelle artificiale, tessuto, rete

I nostri prodotti non contengono sostanze nocive o potenzialmente pericolose.

CERTIFICAZIONI **Milani S.r.l.** opera in sistema di certificazione:

UNI EN ISO 9001 Sistema di gestione per la qualità

UNI EN ISO 14001 Sistema di gestione per l'ambiente

UNI EN ISO 45001 Sistema di gestione sicurezza lavoro